



Podręczna pomoc Microsoft Power Point 2007

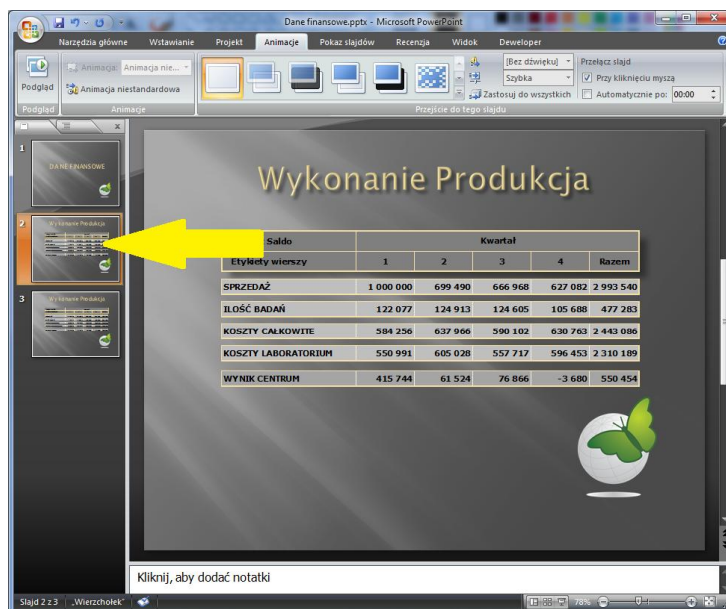
Animacja (przejście) slajdu	2
Wybór przejścia slajdu	2
Ustawienie dźwięku dla przejścia.....	3
Ustawienie szybkości przejścia slajdu	4
Sposób przełączenia slajdu	4
Zastosowanie takiego samego przejścia dla wszystkich slajdów	5
Animacja niestandardowa (obiektów)	5
Wyświetlenie okna <i>Animacja niestandardowa</i>	5
Dodawanie efektu.....	6
Określenie sposobu rozpoczęcia efektu	6
Określenie kierunku dla efektu	7
Określenie szybkości działania efektu	7
Usunięcie efektu	8
Zmiana istniejącego efektu	8
Tworzenie łącza z danymi zewnętrznymi	9
Tworzenie tabel	9
Tworzenie pokazu	10
Przygotowanie tempa.....	10
Zapisywanie prezentacji jako pokaz.....	12



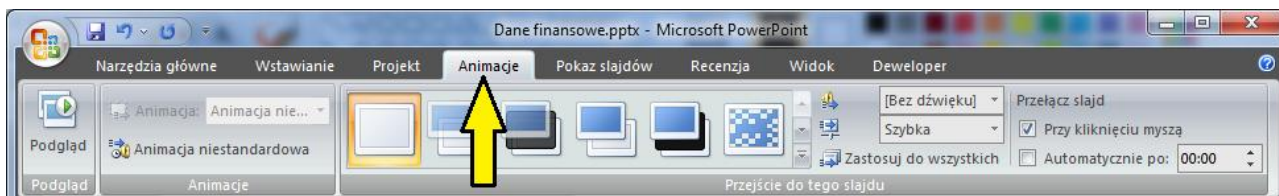
Animacja (przejście) slajdu

Wybór przejścia slajdu

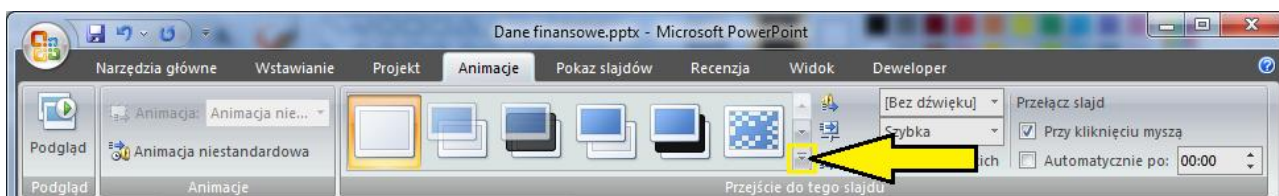
Z listy slajdów należy wybrać ten, dla którego określamy metodę przejścia



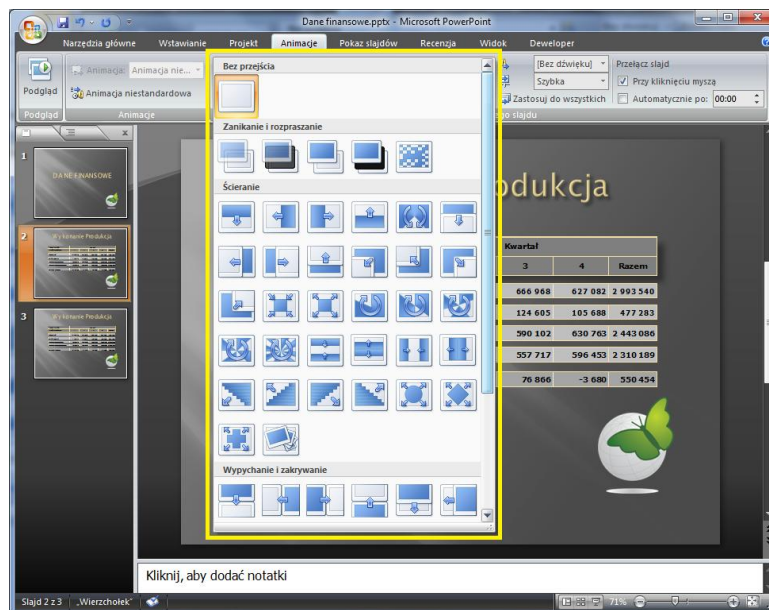
Na wstążce należy przejść do karty *Animacje*



Rozwinąć listę przejść slajdu klikając na pokazany niżej przycisk

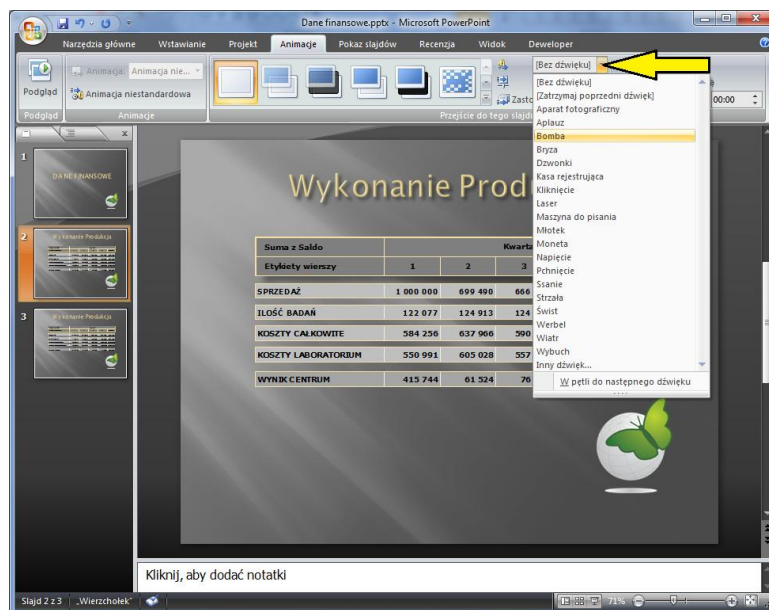


Po rozwinięciu należy wybrać przejście



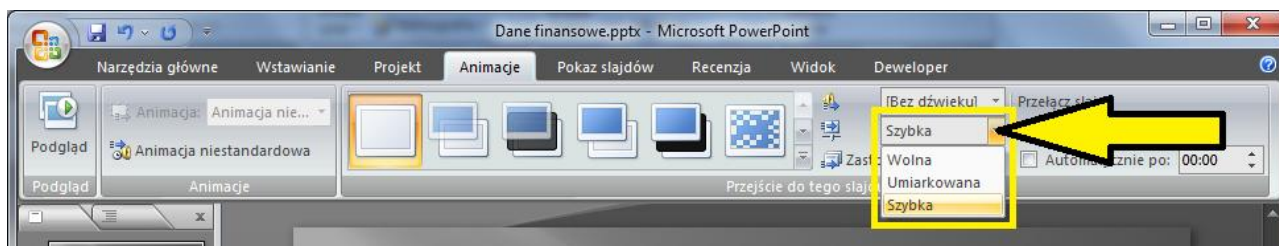
Ustawienie dźwięku dla przejścia

Na wstążce na karcie *Animacje* należy rozwinąć listę dostępnych dźwięków przejścia slajdu i wybrać odpowiedni.



Ustawienie szybkości przejścia slajdu

Na wstążce w karcie *Animacje* należy rozwinąć listę szybkości przejścia i wybrać odpowiedni

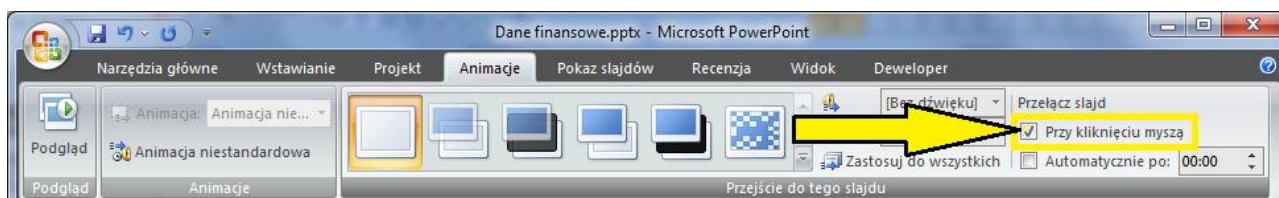


Sposób przełączenia slajdu

W trakcie uruchomionej prezentacji istnieją dwie metody przełączenia się do kolejnego slajdu:

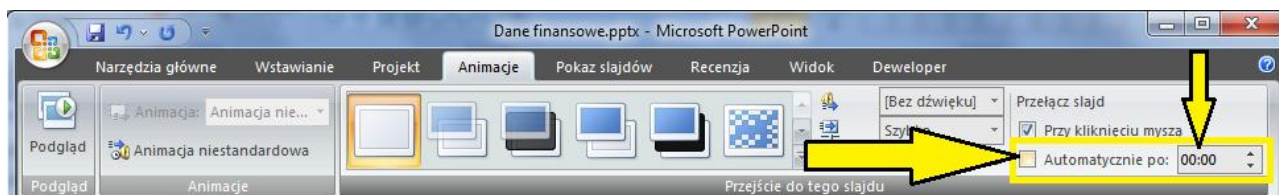
1. Przy kliknięciu myszy

W tym celu należy na wstążce w karcie *Animacje* zaznaczyć opcję *Przy kliknięciu myszą*



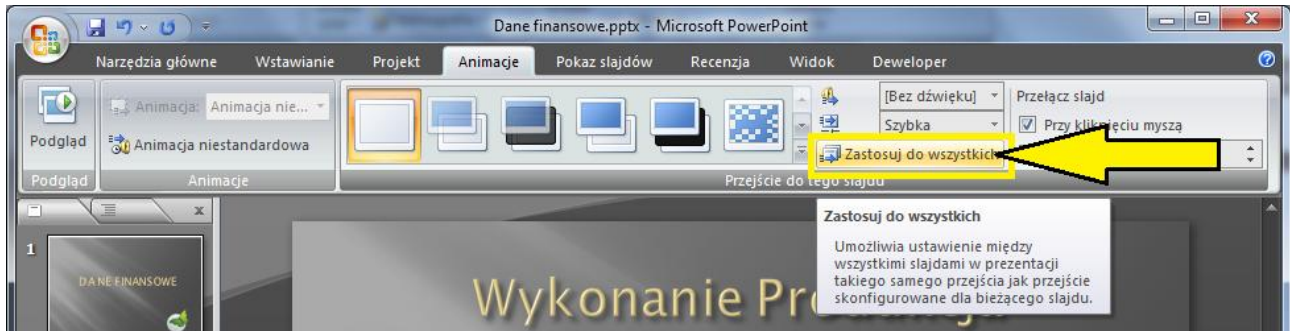
2. Automatycznie po określonym czasie

Należy zaznaczyć opcję *Automatycznie po:* na wstążce w karcie *Animacje* oraz wprowadzić odpowiedni czas w polu obok.



Zastosowanie takiego samego przejścia dla wszystkich slajdów

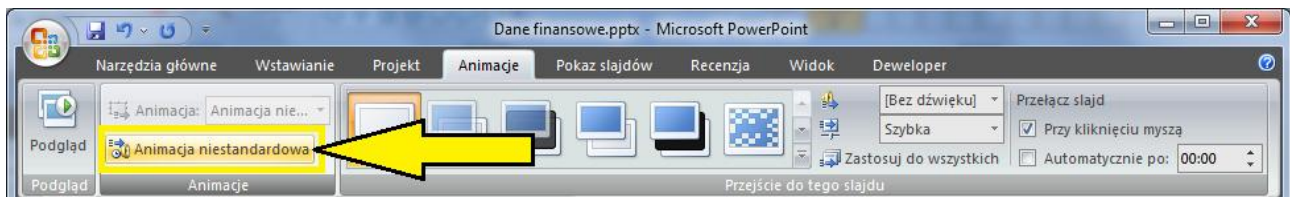
Aby zastosować dla wszystkich slajdów te same ustawienia przejścia slajdu należy określić te ustawienia dla jednego dowolnie wybranego slajdu, a następnie na wstążce w karcie *Animacje* należy kliknąć przycisk *Zastosuj do wszystkich*.



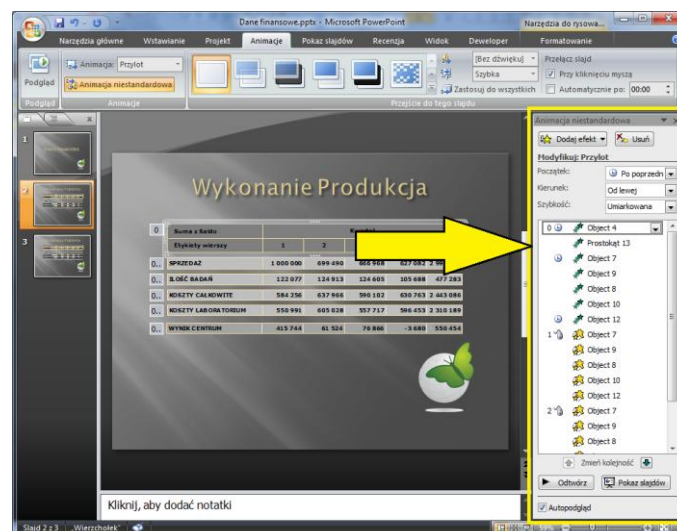
Animacja niestandardowa (obiektów)

Wyświetlenie okna *Animacja niestandardowa*

Aby tworzyć animacje obiektów na slajdzie należy użyć animacji niestandardowej. W tym celu należy wyświetlić okno zadań umożliwiające tworzenie oraz konfigurację animacji obiektów. Aby wyświetlić okno zadań *Animacje niestandardowe* należy na wstążce w karcie *Animacje* kliknąć przycisk *Animacja niestandardowa*.



Okienko *Animacja niestandardowa* pojawia się domyślnie po prawej stronie okna programu.

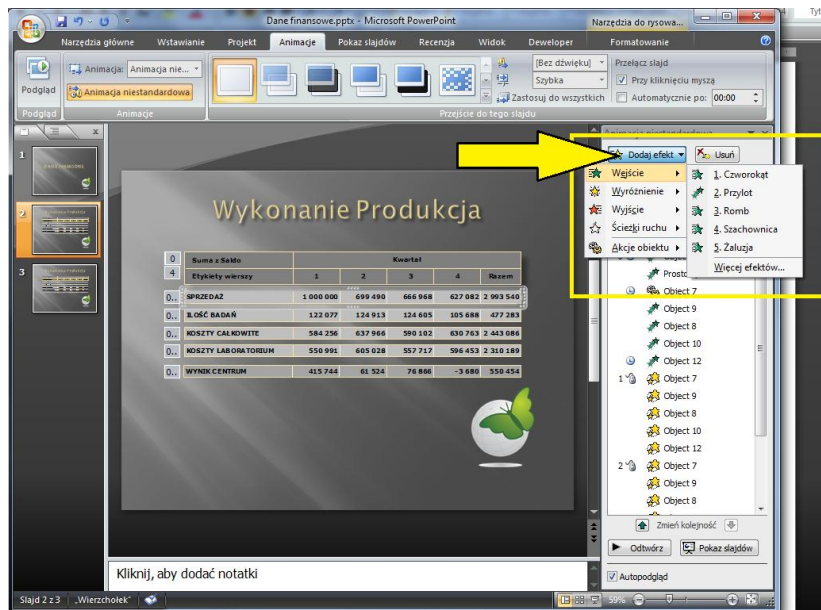


Dodawanie efektu

Istnieją cztery typy efektów:

1. Wejście: w momencie pojawienia się slajdu, obiektu dla którego określono efekt wejścia nie ma na slajdzie; pojawia się on później – w określonym momencie – wg scenariusza określonego na liście akcji.
2. Wyróżnienie: obiekt, gdy jest widoczny na slajdzie, jest wyróżniony określonym efektem; efekt ten nie powoduje ani pokazania się, ani ukrycia obiektu, a jedynie jego wyróżnienie w celu zwrócenia uwagi właśnie na ten obiekt.
3. Wyjście: obiekt, dla którego określono efekt wyjścia, w określonym momencie – wg scenariusza określonego na liście akcji – znika ze slajdu.
4. Ścieżki ruchu: w zasadzie efekt ten ideą przypomina efekt wyróżnienia, jednak z tą różnicą, że stosując ten efekt można obiekt przemieszczać na slajdzie wg określonej ścieżki ruchu

Aby dodać efekt należy w oknie *Animacja niestandardowa* kliknąć przycisk *Dodaj efekt*, a następnie wybrać typ efektu konkretny efekt.



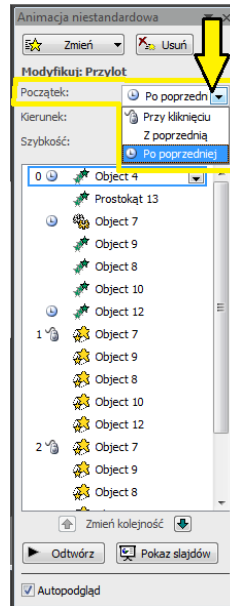
Określenie sposobu rozpoczęcia efektu

Efekt może zostać wyzwolony w następujące sposoby:

1. Przy kliknięciu: kliknięcie myszą lub naciśnięcie na klawiaturze spacji spowoduje uruchomienie efektu
2. Z poprzednią: efekt rozpocznie się równocześnie z rozpoczęciem się poprzedniego efektu
3. Po poprzedniej: efekt rozpocznie się zaraz jak tylko zakończy się poprzedni efekt

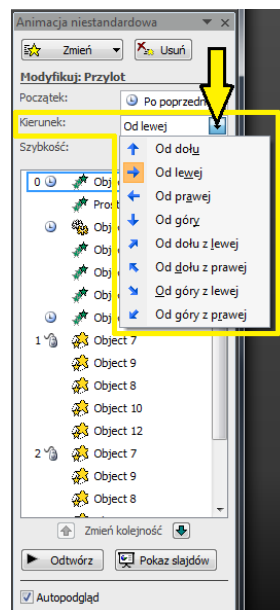
Dla pierwszego efektu na slajdzie poprzednim efektem jest wejście slajdu.

Aby określić sposób uruchomienia się efektu należy w oknie *Animacja niestandardowa* wybrać odpowiednie ustawienie z listy rozwijalnej *Początek*.



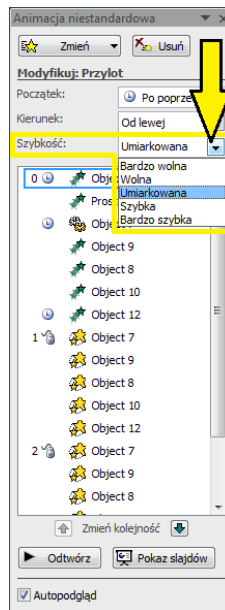
Określenie kierunku dla efektu

Można określić kierunek dla niektórych efektów. W tym celu należy wybrać odpowiednią pozycję z listy *Kierunek* w oknie *Animacja niestandardowa*.



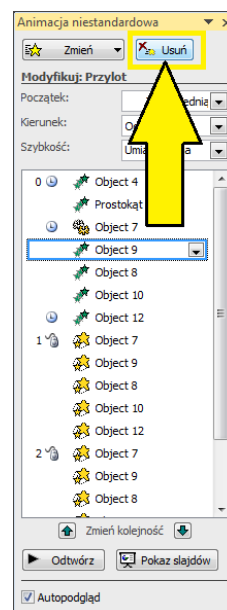
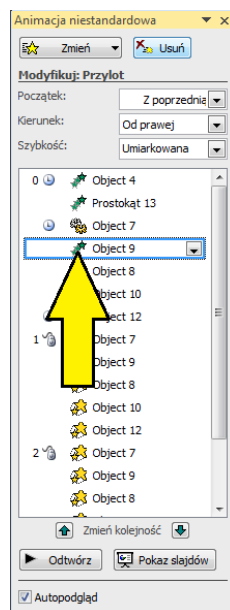
Określenie szybkości działania efektu

Można określić pięć szybkości działania efektu. W tym celu należy wybrać odpowiednią pozycję z listy rozwijalnej *Szybkość* w oknie *Animacja niestandardowa*.



Usunięcie efektu

Aby usunąć efekt z listy efektów, należy go na liście zaznaczyć przez jednokrotne kliknięcie myszą, a następnie kliknąć przycisk *Usuń* w oknie *Animacja niestandardowa*.



Zmiana istniejącego efektu

Aby zmienić ustawienia dla istniejącego efektu, należy zaznaczyć efekt na liście przez jednokrotne kliknięcie myszą – przycisk *Dodaj efekt* zmienia swoją nazwę na *Zmień* – należy go kliknąć w celu zmiany efektu lub skonfigurować inne ustawienia efektu tak jak przy dodawaniu nowego.

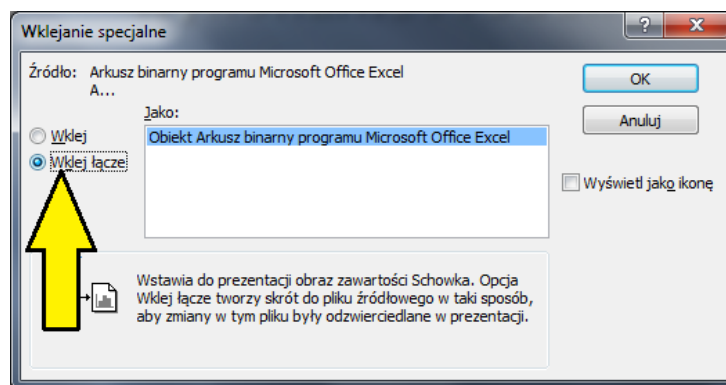
Tworzenie łącza z danymi zewnętrznymi

Aby do slajdu wstawić dane pochodzące z innego programu, należy te dane w innym programie zaznaczyć i skopiować, a następnie w Power Poncie należy je wkleić niestandardowo stosując opcję *Łącze*.

Aby wkleić skopiowane wcześniej dane w innym programie należy na wstążce w karcie *Narzędzia główne* kliknąć dolną część przycisku *Wklej* i kliknąć pozycję *Wklej specjalnie*.

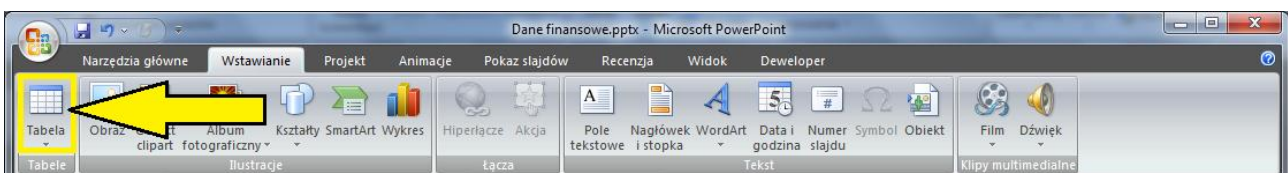


W oknie *Wklej specjalnie* należy zaznaczyć opcję *Wklej łącze* i kliknąć przycisk *OK*.

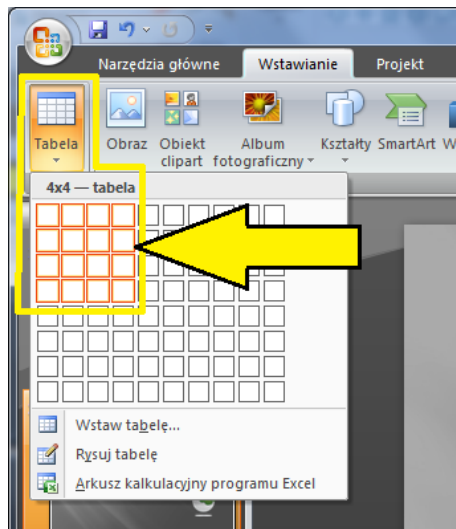


Tworzenie tabel

Aby wstawić tabelę należy na wstążce w karcie *Wstawianie* kliknąć przycisk *Tabela*:



Następnie należy zaznaczyć symbolicznie ilość kolumn i wierszy jakie ma mieć tabela:



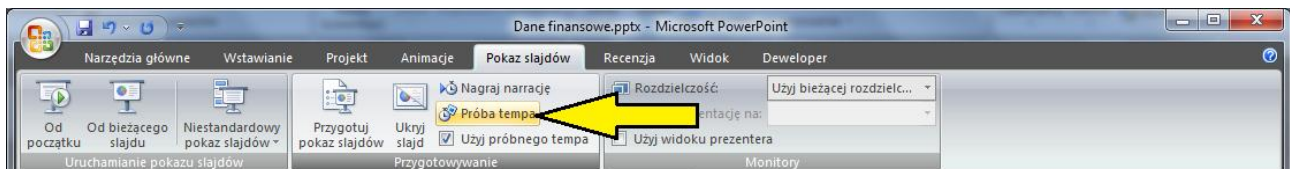
Tworzenie pokazu

Przygotowanie tempa

Podczas ustawiania przejścia slajdu można było ustawić czas, po którym pojawi się kolejny slajd. Można te czasy – dla każdego slajdu – ustalić na podstawie czasu trwania wypowiedzenia treści, jaka będzie towarzyszyć prezentacji.

Wykonuje się w tym celu coś na kształt „próby generalnej” w czasie której przełącza się ręcznie slajdy, a program zapamiętuje po jakim czasie pojawiają się kolejne slajdy.

By włączyć to narzędzie należy na wstążce w karcie *Pokaz slajdów* kliknąć przycisk *Próba tempa*:



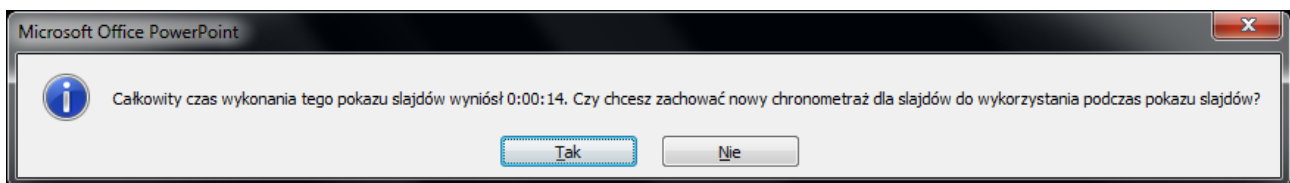
Rozpoczyna się pokaz, a w górnym lewym rogu znajduje się mały pasek narzędzi umożliwiający sterowanie pokazem. Przełączanie następnego slajdu powoduje zapamiętywanie czasów przełączania:



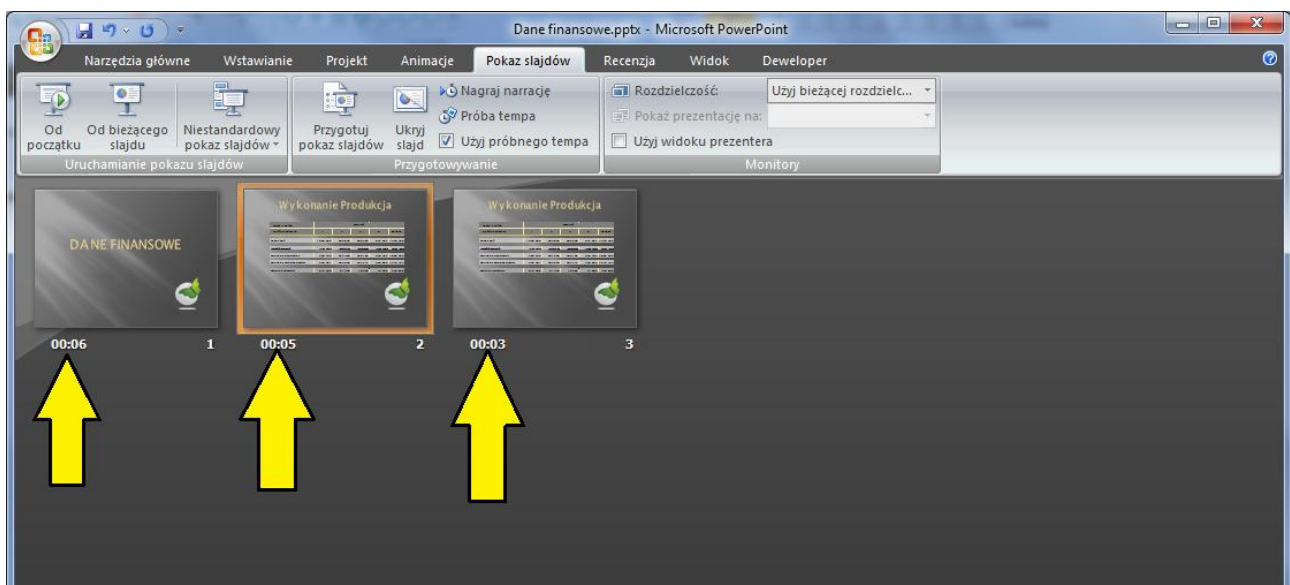
Po wyświetleniu wszystkich slajdów program poinformuje o całkowitej długości pokazu i zapyta, czy ustawić czasy przejść slajdów zgodnie z przygotowanym tempem.

Wyrażenie zgody spowoduje usunięcie dotychczasowych czasów i zastąpienie ich nowymi – zgodnymi z czasami ustalonymi w trakcie próby tempa.

Próbie tempa można wykonywać wielokrotnie.



Po zaakceptowaniu pojawi się okno, w którym zobaczymy miniatury wszystkich slajdów (widok sortowania slajdów) wraz z ich czasem długości wyświetlania – czasem po którym pojawi się kolejny slajd.



Zapisywanie prezentacji jako pokaz

Prezentację można zapisać w formie prezentacji i pokazu.

Format prezentacji

Plik zapisany jako prezentacja polega na tym, że jego uruchomienie (otwarcie) z poziomu systemu Windows przez – na przykład – dwukrotne kliknięcie, otwiera prezentację w widoku normalnym umożliwiającym jego zmiany. W tym przypadku chcąc uruchomić pokaz musimy po otwarciu pliku wykonać odpowiednie czynności, które uruchomią pokaz.

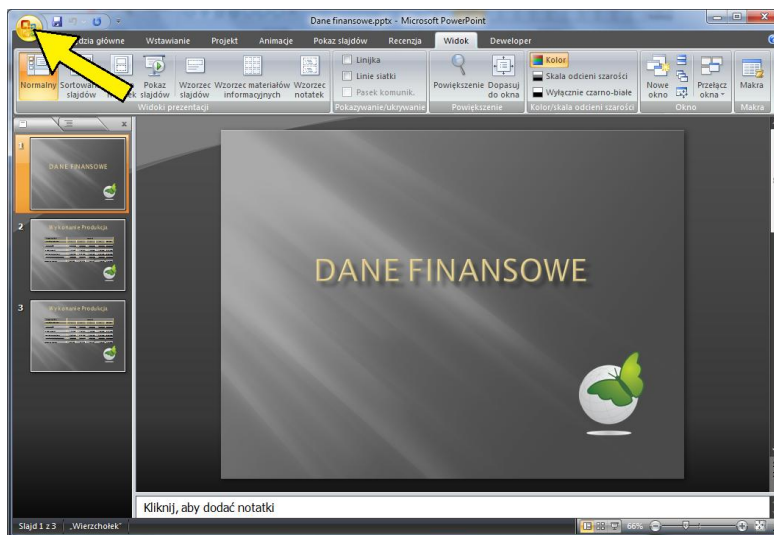
Format pokazu

Plik zapisany jako pokaz polega na tym, że jego uruchomienie (otwarcie) z poziomu systemu Windows przez – na przykład – dwukrotne kliknięcie, uruchamia od razu pokaz slajdów. W tym przypadku chcąc dokonać zmian w prezentacji, należy taki plik otworzyć z poziomu programu Power Point.

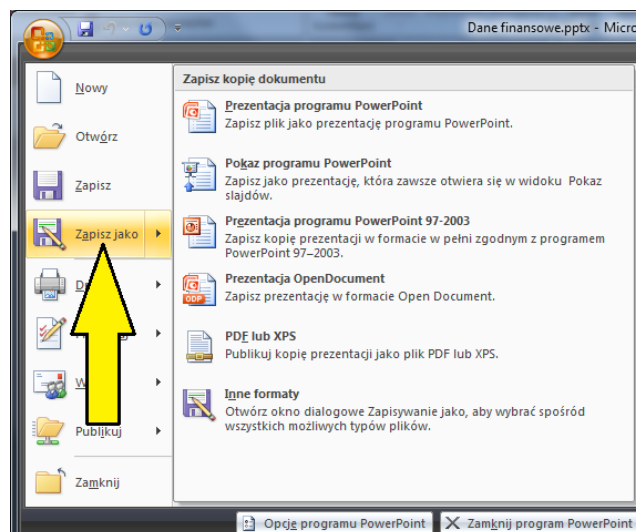
Domyślnym formatem zapisywania pliku jest format prezentacji.

Chcąc zapisać jako pokaz należy:

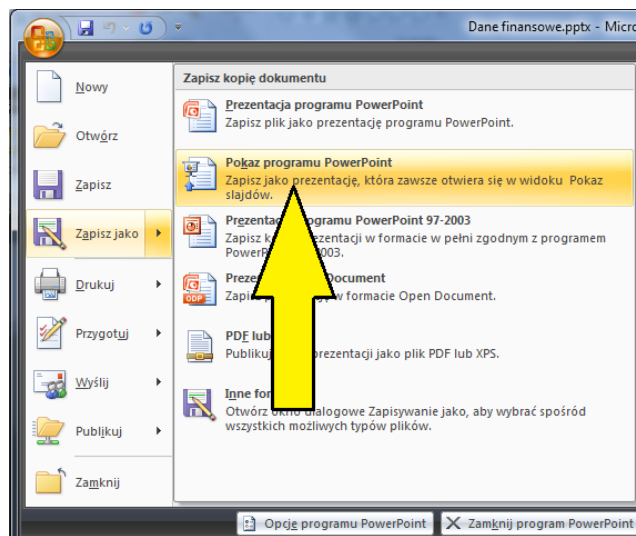
Po kliknięciu przycisku systemu Office:



Skierować wskaźnik myszki na pozycję *Zapisz jako*, ale bez kliknięcia!



Następnie kliknąć pozycję *Pokaz programu PowerPoint*



Po czym wyświetli się standardowe okno zapisywania pliku, w którym należy określić miejsce zapisania i nazwę pliku.